

anno 13° n. 6
luglio 2003



Antella,
torna
la **Fiera**
p. 16

Case popolari,
arriva
il **bando**
p. 14

Dire & Fare,
il Comune
si presenta
p. 3



Speciale
Codice
della
strada

pagg. 7-11

Lotta alla “tigre”

Ci ha disturbato per tutta l'estate, continua a farsi viva ancora e, se non facciamo qualcosa tutti insieme, istituzioni e cittadini, tornerà a darci noia anche nella prossima primavera. Stiamo parlando della zanzara tigre, che, se non porta malattie, certo procura non pochi fastidi con le sue insistenti pinzature.

È per questi motivi che il Comune di Bagno a Ripoli ha avviato una campagna per fronteggiarne la diffusione, già iniziata all'inizio di settembre e destinata a proseguire almeno fino a primavera. Sì perché, se vogliamo dormire sonni più tranquilli e avere gambe e braccia meno tartasate nella prossima estate dobbiamo pensarci da subito. Ecco perché, in questo numero del notiziario del Comune, troviamo diverse informazioni utili a tutti per combattere la zanzara tigre. Leggiamole con attenzione, facciamone tesoro e, quel che più conta, mettiamole in pratica!

(segue a pag. 12)

*La fastidiosa
zanzara continua
a ronzarci intorno.*

*Ecco qualche
consiglio
per eliminarla*

Numeri e indirizzi utili



COMUNE, piazza della Vittoria 1	
Centralino	055 63901
Ufficio Relazioni con il Pubblico	055 6390222
Biblioteca comunale	055 645879 - 055 645881
via Belmonte 38, Ponte a Niccheri	
Centro operativo	055 640018
via dell'Antella 32, Ponte a Niccheri	
Servizio acquedotto	055 65585 - fax 055 6558671
c/o Publiacqua, via Villamagna 39, Firenze,	
e-mail info@publiacqua.it	
Numeri verdi:	
informazioni e pratiche - 800 238-238	
guasti e perdite - 800 314-314	
Enel guasti	800 861285
Numero verde Safi	
lun-ven 9,30-12,30 15-17	800 139300
Polizia municipale, Via Sinigaglia	
Pronto intervento	055 631111
Ufficio	055 6390400 - 055 630925
CARABINIERI	
Bagno a Ripoli, via Matteotti 2	055 630009
Grassina, via Belmonte 36	055 640020
Tesoreria comunale	055 630031 - 055 632031
c/o Cassa di Risparmio di Firenze	
Agenzia di Bagno a Ripoli, via F.lli Orsi 1	
AZIENDA SANITARIA FIRENZE	
via dell'Antella	
centralino	055 2496.1
Distretto socio-sanitario di Bagno a Ripoli	
via Roma 176/a	055 630220
Distretto socio-sanitario di Grassina	
via D. Alighieri n. 36	055 641760 - 055 640642
Ospedale S.M. Annunziata	
via dell'Antella, Ponte a Niccheri	055 2496.1
Ufficio relazioni con il pubblico	055 6390267
Segreteria del Sindaco - Stampa	055 6390210
Segreteria degli Assessori	055 6390312
Ufficio scuola, cultura, sport, assistenza	055 6390364
Ufficio segreteria generale	055 6390267
Ufficio acquisti	0556390307
Ufficio anagrafe	055 6390299
Ufficio urbanistica	055 6390237
Centro operativo	055 644340
Polizia municipale	055 633000
Biblioteca comunale	055 644338



Orari di ricevimento

Il sindaco e gli assessori ricevono su appuntamento (sindaco tel. 055 6390208/209, assessori 055 6390314). Ecco gli orari di ricevimento:

Elena Dal Pino (vicesindaco reggente, istruzione, formazione, diritti di cittadinanza) venerdì 9-12 (via Fratelli Orsi 18/22) assessore.dalpino@comune.bagno-a-ripoli.fi.it
Stefano Pisilli (opere pubbliche, protezione civile) sabato 9-11 assessore.pisilli@comune.bagno-a-ripoli.fi.it (Palazzo Comunale)
Maria Cristina Pedretti (attività culturali e ricreative, sport, pari opportunità, turismo) orario da concordare con la segreteria (Palazzo Comunale) assessore.pedretti@comune.bagno-a-ripoli.fi.it
Pierfilippo Checchi (vivibilità, ecologia, agricoltura) mercoledì 9-11 (Palazzo Comunale) - assessore.checchi@comune.bagno-a-ripoli.fi.it
Arnaldo Bazzani (bilancio, attività ittico-venatorie, economia, servizi alle imprese, lavoro) orario da concordare con la segreteria (Palazzo Comunale) assessore.bazzani@comune.bagno-a-ripoli.fi.it
Annalisa Papini (politiche e interventi sovramunicipali, interventi infrastrutturali e grandi opere, individuazione sistemi di finanziamento integrativi) orario da concordare (Palazzo Comunale) assessore.papini@comune.bagno-a-ripoli.fi.it
Giovanni Cherubini (Presidente Consiglio Comunale) su appuntamento il mercoledì ore 9-11 (tel. 055 6390269)
Il Capogruppo lista Verdi-Democratici riceve senza appuntamento il giovedì dalle 14.30 alle 16. Per accertarsi della sua presenza telefonare allo 055 6390255/269
Gian Luca Lazzeri (Capogruppo di Forza Italia), riceve su appuntamento, tel. 333 3233460
Leonardo Cortini (Consigliere comunale di Forza Italia e presidente della commissione consiliare urbanistica), riceve presso il Palazzo Comunale mercoledì 17-18.30. È reperibile allo 055 6390255/269 e al cellulare 335 7630488.

Comunisti Italiani:

dal mese di settembre, ogni martedì, dalle ore 9.30 alle 12.30 un rappresentante dei Comunisti Italiani sarà presente nei locali del Palazzo Comunale per ricevere i cittadini residenti nel comune di Bagno a Ripoli.

E-mail

- *Ufficio Relazioni con il Pubblico:*
urp@comune.bagno-a-ripoli.fi.it
- *Ufficio Urbanistica:*
assetto-del-territorio@comune.bagno-a-ripoli.fi.it
- *Settore Opere Pubbliche e Ambiente:*
urp@comune.bagno-a-ripoli.fi.it
- *Ufficio Assistenza e Servizi Sociali:*
assistenza@comune.bagno-a-ripoli.fi.it

Televideo

Alle pagine 501-502 del Televideo di Italia 7 è possibile avere informazioni utili sul Comune di Bagno a Ripoli.

Sito internet

www.comune.bagno-a-ripoli.fi.it

Bagno a Ripoli - mensile dell'Amministrazione
Comunale di Bagno a Ripoli - Edizioni AIDA srl
Registrazione del Tribunale di Firenze - n. 4113 del 15/06/91
Direttore responsabile: Lirio Mangalaviti
Comitato di redazione: Marina Ristori, Enrico Zoi

Redazione: Chiara Tacconi
Collaboratori: Maurizio Izzo, Sergio Lo Monte,
Massimiliano Frascino
Coordinamento redazionale, grafica, composizione, impaginazione:
AIDA srl, via Maragliano 31/a Firenze - tel. 055 321841
Stampa: Nuova Cesat - tel. 055 300150

Protagonista a *Dire&Fare*



Cinque progetti innovativi per rendere più amichevole il rapporto tra cittadino e pubblica amministrazione. Polizia di prossimità; AreaSicura; Punto anziani; Centro giovani e Glossario 'C' come Comune. Sono le cinque idee che il Comune di Bagno a Ripoli porterà a *Dire & Fare*, la rassegna della pubblica Amministrazione che si terrà dal 15 al 18 ottobre, alla Fortezza da Basso di Firenze.

Protagoniste della manifestazione, come di consueto, saranno le pratiche innovative che migliorano l'efficacia e l'efficienza della pubblica amministrazione.

Ecco in sintesi i cinque progetti che saranno presentati nello stand del Comune di Bagno a Ripoli:

Polizia di prossimità. Il cosiddetto *vigile di prossimità* starà più vicino al cittadino andando nelle frazioni e portando i servizi tra la gente anche grazie al nuovo Ufficio Mobile. Sicurezza, prevenzione, dialogo, pratiche amministrative, sanzione immediata degli indisciplinati alla guida e le classiche varie ed eventuali, sono le incombenze del vigile di prossimità.

AreaSicura. Questo progetto, attivato nel giugno del 2001 in collaborazione con Eurocrime, ha prodotto indagini ed incontri sul territorio, opuscoli, formazione di vigili urbani e insegnanti delle scuole, campagne di promozione della sicurezza.

Tra le iniziative, anche un concorso artistico-fumettistico, intitolato "Sicuro Io-I giovani e la loro sicurezza", riservato agli studenti delle scuole elementari, medie inferiori e superiori pubbliche di Bagno a Ripoli, con testimonial l'ispettore Ginko e Diabolik. Il *Progetto AreaSicura* ha visto e vede la Polizia Municipale attivamente impegnata.

Punto Anziani. Si tratta di uno sportello informativo che si occupa di tutte le te-

matiche legate alla terza età: servizi socio sanitari, occasioni culturali e ricreative, informazioni amministrative, prevenzione degli incidenti domestici e quant'altro sia necessario sapere per favorire la permanenza dell'anziano nel proprio contesto sociale. Si possono effettuare alcune pratiche amministrative e fiscali; sono disponibili i moduli per le richieste di alcuni servizi (riduzioni Ataf, Cinema, Tassa rifiuti, Ici, etc.); informazioni per l'accesso ai servizi pubblici e privati di pubblico interesse (gas, acqua, luce, ma anche volontariato, vacanze e gite, etc.). Fornisce informazioni sulla prevenzione degli incidenti domestici.

Centro Giovani. Il *Centro Giovani* di Bagno a Ripoli, appena aperto, è un punto di socializzazione ed aggregazione, dove i giovani possono consultare riviste e quotidiana-

ni, accedere a internet, fare giochi di società, vedere film in videocassetta anche su schermo a muro, ascoltare musica, seguire laboratori di giocoleria, cestineria e decorazione su carta, iscriversi a uscite sul territorio, giocare a ping pong, ecc.

Glossario "C" come Comune. I Comuni di Bagno a Ripoli, Borgo San Lorenzo, Calenzano, Fiesole, Impruneta, Lastra a Signa, San Casciano Val di Pesa, Sesto Fiorentino, Signa e Tavarnelle Val di Pesa, che hanno anche il proprio stand come protocollo d'intesa, presentano "*C" come Comune*: glossario della pubblica amministrazione. L'obiettivo è aiutare i cittadini alle prese con il linguaggio tecnico-amministrativo, non sempre facilmente comprensibile: "*C" come Comune* spiega il significato di queste parole con un linguaggio semplice e agevole da capire, da "Abitabilità" a "Welfare".

Il Comune alla rassegna nazionale dell'innovazione amministrativa

MOSTRA DEL RICAMO A TELAIO

Anche quest'anno in occasione dell'annuale Fiera, saranno esposti i preziosi lavori di ricamo eseguiti dalle allieve delle signore Fernanda Fusi e Bruna Salvatori, durante i corsi svolti nell'anno 2003. Si potranno ammirare nel salone del Nuovo Teatro di Antella, in via Montisoni, che terminati i restauri, sarà allestito per l'occasione. La mostra si aprirà venerdì 3 ottobre alle ore 18 con un piccolo rinfresco e resterà aperta fino a lunedì 6 con il seguente orario: sabato 16-20, domenica e lunedì 9.30-13 e 15-20.

Questa grazia tutta femminile per l'intreccio di fili, si "gemella" con l'estro altrettanto artistico delle lavoratrici della paglia e quindi, come per l'anno passato, la mostra di ricami antellesi sarà ospite presso il Museo della Paglia e dell'intreccio "Domenico Michelacci" di Signa. L'inaugurazione è fissata per sabato 11 ottobre alle ore 16 via degli Alberti, 11. È un'occasione "doppia" per ammirare "l'arte del ricamo e della paglia" in uno di quei preziosi musei "minori" della Toscana che raccolgono le testimonianze meno conosciute ma non meno significative della nostra civiltà.

Autunno di note classiche



L'autunno porta con sé i *Concerti di musica da camera* proposti dall'Associazione "Amici di Vicchio". Cornice dei concerti, la splendida Chiesa di S. Lorenzo a Vicchio di Rimaggio (Bagno a Ripoli), luogo rivelatosi acusticamente ideale oltre che di rara suggestione e bellezza dal punto di vista architettonico. L'iniziativa, giunta ormai al quarto anno di vita, si avvale del patrocinio e collaborazione del Comune di Bagno a Ripoli, e della collaborazione dell'Ente Cassa di Risparmio di Firenze, dell'Apt di Firenze e della "Bussotti e Fabbriani Pianoforti".

L'Associazione – costituita dai musicisti Alina Company, Silvano Mazzoni e Pietro Scalvini, presieduta da Ilva Palchetti, presidente onoraria Maria Tipo – si è estesa a numerosi nuovi soci. L'idea che ha portato a costituire il gruppo è quella di valorizzare lo spazio della chiesa di S. Lorenzo attraverso concerti tenuti da nomi prestigiosi, ma anche da giovani emergenti di particolare talento. Questi indirizzi di fondo sono

ribaditi anche nel programma dell'autunno 2003.

Quattro i concerti previsti. Il 10 ottobre suonerà il prestigioso gruppo italo-tedesco "Epoca Barocca", che proporrà sonate di Johann Adolf Hasse, allievo tra l'altro di Alessandro Scarlatti. Seguirà, il 24 ottobre, il ritorno del Quartetto di Fiesole, al quale, dopo l'esecuzione di un quartetto di Mozart, si aggiungerà la violoncellista Veronica Lapicciarella per l'esecuzione del Quintetto Op. 163 con due violoncelli di Franz Schubert. Il 14 novembre sarà la volta del Duo pianistico costituito da Gloria Belli e Fabrizio Lanzoni, musicisti con importan-

ti esperienze cameristiche e di solisti. Chiude, il 21 novembre, un concerto per pianoforte solo dedicato interamente a Beethoven – eseguite, tra l'altro, *Patetica* e *Al Chiaro di Luna* – protagonista del quale sarà Edoardo Turbil, quindicenne pluripremiato allievo di Maria Tipo.

Tutti i concerti sono ad ingresso gratuito e si svolgono presso la Chiesa di San Lorenzo a Vicchio, alle ore 21.15. Per informazioni: Associazione Amici di Vicchio di Rimaggio, tel. 055 630631, email: ilva.palchetti@tin.it; Ufficio Cultura, tel. 055 6390.356/7; Ufficio Relazioni con il Pubblico, tel. 055 6390.222.

Torna la rassegna degli Amici di Vicchio, con 4 concerti di musica da camera

Centro Studi Danza, si ricomincia

Le attività per la stagione 2003-2004

Dopo anni di successi e stagioni sempre più seguite, l'Associazione Centro Studi Danza, trascorsa la pausa estiva, presenta la propria attività per il 2003/2004, che è patrocinata dal Comune di Bagno a Ripoli.

Il Centro Studi Danza (presieduto da Franco Cipolla) opera sotto la direzione artistica di Maria Grazia Nicosia, già prima ballerina del Maggio Musicale Fiorentino, impegnata da oltre 29 anni a diffondere la danza sul territorio, e svolge attività istituzionali di

carattere sportivo, artistico, educativo, ricreativo e formativo, nell'ambito di un quadro di aggiornamento culturale diretto a coinvolgere maggiormente la comunità. Le attività culminano nel festival di danza, teatro e musica *Danza Primavera*, organizzata da molti anni con la diretta partecipazione e collaborazione del Comune di Bagno a Ripoli. Le attività del Centro sono così suddivise: danza: danza classica, repertorio, passo a due, danza contemporanea, *modern dance*, *jazz*, *funky*, *hip hop*, giocodanza per pic-

colissimi, storia della danza; musica: pianoforte, violino, chitarra classica, clarinetto, sassofono, teoria e solfeggio, propedeutica, musica d'insieme, musicoterapia, serate d'ascolto. Informazioni e iscrizioni: Associazione Centro Studi Danza, piazza Umberto I 14, Grassano, tel. e fax 055 644481, sito [internet www.danzaprimavera.supereva.it](http://internet.www.danzaprimavera.supereva.it). E-mail: danzaprimavera@supereva.it o centrostudidanza@tiscali.it. Informazioni anche presso Ufficio Relazioni con il Pubblico del Comune: 055 6390.222.

Come eravamo

Sarà presentato sabato 8 novembre (ore 16, presso la Sala Conferenze della Biblioteca Comunale a Ponte a Niccheri) il libro di Gian Bruno Ravenni *Il modello dell'industria agraria toscana. Bagno a Ripoli: territorio, memoria, identità*, edito da Centro Editoriale Toscano.

Dalle note di copertina: «Il libro di Ravenni rovescia letteralmente tutta una serie di luoghi comuni, partendo da un'idea forte ma incontrovertibile: un comune è prima di tutto un'unità amministrativa, e quindi la sua storia comincia a precisarsi quando i confini territoriali e il tipo di funzionamento della

macchina amministrativa si avvicinano alla forma presente. Non si può pensare che il comune le preesistesse, sorta di sostanza già strutturata prima che il corso storico lo formasse concretamente. Quindi, una storia di comune deve prima di tutto riconoscere che il funzionamento amministrativo, e non ipotetiche immanenze di tipo culturale o addirittura etnico, è la realtà che più di tutte dà forma al suo territorio». Gian Bruno Ravenni, storico, è autore di saggi sulla Toscana moderna e contemporanea. Ha pubblicato fra l'altro *Gli asini e i sovversivi* e, con Alessandro Pescarola, *Il proletariato invisibile*.

*Un libro di Gian
Bruno Ravenni
indaga su
territorio,
memoria
e identità di
Bagno a Ripoli*

Lavora presso il Dipartimento delle Politiche Formative ed i Beni Culturali della Regione Toscana, dove dirige il Servizio Biblioteche, Musei, Attività Culturali.

Teatro di Antella, la “tempesta” per cominciare

Sarà inaugurato il 23 ottobre con *La tempesta* di W. Shakespeare il Nuovo Teatro di Antella. Già aperto la scorsa stagione con incontri musicali (ricordiamo la serata con Nicola Arigliano), quest'anno ospiterà anche spettacoli teatrali ed altri eventi. *La tempesta*, con la regia di Riccardo Massai, avrà musiche di H. Purcell; sarà accompagnata da brani classici che verranno suonati dall'orchestra Anonimo Fiorentino diretta da Johanna Knauf; alcuni saranno danzati con coreografie di Maria Grazia Nicosia e altri cantati da Sarina Rausa e Valeria Ferri; il coro lirico sarà diretto da Raffaele Puccianti.

L'impegno che l'associazione Archetipo, a cui è affidata la gestione del teatro, si assume per quest'inaugurazione è notevole, ma spera con l'aiuto del Comune, che contri-

buisce alla stagione, di poter realizzare uno spettacolo interessante e di qualità che incontri il gradimento del pubblico. *La Tempesta* si replicherà dal 23 al 29 ottobre.

La stagione raccoglierà in seguito nomi quali Alberto Severi, giornalista di Rai 3, la Compagnia delle Seggiole, lo Zaubertatro, fra coloro già sicuri e tanti altri con cui il teatro è già in contatto. Inoltre ci saranno appuntamenti legati più espressamente al mondo musicale, alla letteratura con presentazioni di libri e lettura di poesie; infine eventi legati alla cultura storica del territorio e alla cultura nazionale. L'intento è di offrire occasioni di richiamo, interesse e divertimento per dar vita a questo spazio delizioso restaurato con grazia e raffinatezza dal Comune, in modo da diventare una risorsa in più per le nostre serate.

La storia

Era il 30 ottobre 1892 quando, dopo anni di traversie burocratiche e sacrifici, l'Antella raggiunse il suo obiettivo: inaugurare il teatro di via Montisoni. A dare il via alla stagione fu il dramma *I due sergenti*. Così comincia la storia. Il resto lo si può leggere nel libro di Massimo Casprini, *Il teatro dell'Antella. Oltre un secolo di storia*. Dalla proiezione del cinema muto, nel 1922, all'usurpazione dei locali da parte del Fascio, nel 1925. A Liberazione avvenuta prese il nome di Casa del Popolo e vi si tenevano affollate assemblee. Nel 1957 arrivò uno sfratto dell'Intendenza di Finanza, con permesso di proiettare fino al 1976, poi lo stabile fu completamente abbandonato. Il resto – il recupero, l'inaugurazione – è storia di oggi.

Maltempo, arrivano i contributi

Le imprese e i privati danneggiati dalla tromba d'aria del 6 agosto 2002 possono richiedere i contributi: il termine per la presentazione delle domande è il 28 ottobre 2003.

Possono accedere al contributo e, quindi, presentare la relativa istanza sia tutti coloro che presentarono una prima domanda di rimborso subito dopo l'evento (i quali riceveranno in ogni caso una comunicazione personale al proprio indirizzo), sia quanti, pur avendo subito dan-

*Per i danni
causati dalla
tromba d'aria
del 6 agosto
2002*

ni, all'epoca non presentarono alcuna richiesta. La modulistica e le informazioni, sia per i privati che per le aziende, sono reperibili:

● presso l'Ufficio Relazioni con il Pubblico del Comune, piazza della Vittoria 1, 50012, Bagno a Ripoli, aperto dal lunedì al venerdì dalle 8 alle 13, il sabato dalle 8.30 alle 12.30 e il martedì e il giovedì anche dalle 14.30 alle 18;

● sul sito *internet* del Comune: www.comune.bagno-a-ripoli.fi.it.

Volontari si diventa

L'Avo, Associazione Volontari Ospedalieri che fa parte della Consulta Comunale del Volontariato di Bagno a Ripoli ed è presente anche all'Ospedale Santa Maria Annunziata di Ponte a Niccheri, organizza un nuovo corso di formazione per volontari, che si svolgerà presso la sede dell'Associazione a partire dall'ottobre 2003.

L'Avo è un'associazione a livello nazionale di volontari che dedicano parte del loro

tempo ai malati, una presenza laica che, pur ispirandosi a principi evangelici, è aperta a persone di qualsiasi credo e convinzione politica. L'Avo offre un servizio qualificato, organizzato e gratuito all'interno delle residenze protette.

L'Associazione cerca continuamente di adattare il suo servizio alle esigenze dei malati. Così sono nati in questi ultimi anni servizi di accoglienza in ospedale in collaborazione con le aziende sanitarie, servi-



zio in sala preoperatoria, servizio di interpreti. I volontari dell'Avo devono seguire un ciclo di lezioni, impegnarsi in un tirocinio e frequentare le riunioni di gruppo. Informazioni e iscrizioni: Segreteria Avo, via Carducci 4, Firenze, tel. e fax 055 2344567, il lunedì, il mercoledì e il venerdì dalle 16 alle 18, il martedì e il giovedì dalle 10 alle 12.

Sito internet: www.federavo.it; e-mail: avofirenze@firenze.net.

Arezzo - le Cinque Verdi Terre in vetrina

Si chiamano Cinque Verdi Terre e sono quelle dei Comuni di Bagno a Ripoli, Figline Valdarno, Incisa Valdarno, Greve in Chianti e Rignano sull'Arno. Da anni unite in un progetto di valorizzazione, con il contributo della Regione Toscana e della Provincia di Firenze, le Cinque Verdi Terre si sono messe in mostra al salone di Arezzo "Museum Image". Quest'anno, avendo la Regione acquisito un padiglione per ospitare la "vetrina dei musei toscani" alla fiera aretina, le Cinque Verdi Terre hanno avuto la possibilità di presentare con un proprio stand i prodotti realizzati durante i sei anni di attività. È stata un'im-

portante e preziosa opportunità di far conoscere il progetto, con i suoi tre volumi-guida al territorio e ai suoi beni artistici, presentare il video promozionale (realizzazione a cura di Politelevision di Firenze) e il CD realizzati per avviare la conoscenza nelle scuole e agevolare la ricerca didattica, e infine il sito internet www.cinqueverditerre.it con il quale "navigare" per scoprire i tesori delle Cinque Verdi Terre e usufruire delle opportunità di visita.

Arte, Popoli, Devozione, Abitati, Boschi, Coltivi, Torri, Castelli, Terre Murate sono i titoli delle tre piccole, ma esaurienti pubblicazioni delle Cinque Verdi Terre. Informazioni per l'acquisto: Uffici Cultura (055 6390.357/6) e Relazioni con il Pubblico (055 6390.222).



Informarsi è meglio

Sanzioni, punti, obblighi... il codice della strada cambia e non è facile ricordarsi tutto.

Ecco un prospetto che riepiloga le modifiche appena apportate, con l'indicazione

delle sanzioni e dell'eventuale perdita di punti della patente.

E a proposito, i punti tolti in caso di infrazione raddoppiano per i neopatentati, ovvero per le patenti rilasciate successiva-

mente al 1° ottobre 2003 ai soggetti che non siano già titolari di altra patente di categoria B o superiore (per le violazioni commesse entro i primi tre anni dal rilascio).

Art. C.d.S.	Violazioni	Importo Sanzione	Sanzione accessoria	Punti
art. 7 comma 14	Circolare nelle corsie riservate ai mezzi di trasporto pubblico nelle aree pedonali e ZTL	€ 68,25		
art. 7 comma 15 bis	Esercizio abusivo di parcheggiatore	€ 652,00	Confisca somme percepite	
art. 9-bis comma 1	Organizzare, promuovere dirigere o agevolare competizioni sportive in velocità con veicoli a motore senza autorizzazione	Reclusione da 1 a 3 anni multa da € 25.000,00 a € 100.000,00	Sequestro penale art. 321 codice procedura penale – ritiro patente per sospensione per chi partecipa da 1 a 3 anni	
art. 9-ter comma 1	Gareggiare in velocità con i veicoli a motore	Reclusione da 6 mesi ad 1 anno multa da € 5.000,00 a € 20.000,00	Sequestro penale art. 321 codice procedura penale – ritiro patente per sospensione da 1 a 3 anni	
art. 23 comma 13bis	Esposizione pubblicitaria vietata, non autorizzata o irregolare	€ 4.000,00	Obbligo di rimozione	
art. 72 comma 2-bis	Mancato equipaggiamento strisce posteriori e laterali retrorifrangenti per autoveicoli adibiti a trasporto di cose, nonché per uso speciale o per trasporti specifici superiori a 3,5 tonnellate (in vigore dal 01.07.2004)	€ 68,25		
art. 72 comma 2-ter	Mancata installazione di dispositivi atti a ridurre la nebulizzazione dell'acqua in caso di precipitazioni per autoveicoli, rimorchi e semirimorchi per trasporto di persone o cose con massa superiore a 7 tonnellate (in vigore dal 01.01.2005)	€ 68,25		
art. 79 comma 4	Gareggiare in velocità con veicoli con caratteristiche alterate (in relazione al 9-bis e 9-ter)	€ 1.000,00	Vedi sopra articoli 9-bis e 9-ter	
art. 85 comma 4	Mancato rispetto norme servizio noleggio con conducente o inosservanza delle condizioni di autorizzazione con autovettura o autobus	€ 137,55 se autovettura € 343,35 - autobus	Sospensione carta di circolazione da 2 a 8 mesi	
art. 85 comma 4-bis	Mancato rispetto delle norme sul servizio noleggio con conducente o inosservanza delle condizioni di autorizzazione Veicoli diversi da autovetture o autobus	€ 70,00	Ritiro carta di circolazione e dell'autorizzazione	
art. 86 comma 2	Adibire veicolo per il servizio di taxi senza licenza o sospesa o revocata (L. n. 21/92)	Da € 1.500,00 a € 6.000,00	Confisca del veicolo – Sospensione della patente di guida da 4 a 12 mesi	
art. 86 comma 3	Condurre taxi senza rispettare le norme in vigore o le condizioni di cui alla licenza	€ 70,00		
art. 141 comma 8	Circolare a velocità non commisurata alle particolari condizioni del traffico – non regolare la velocità nei tratti di strada a visibilità limitata, nelle curve ecc.	€ 68,25		5
art. 141 comma 5 e 9	Gareggiare in velocità con veicoli	€ 137,55		
art. 142 comma 9	Superare di oltre 40 Km/h i limiti di velocità	€ 343,35	Sospensione della patente di guida da 1 a 3 mesi	10

speciale codice della strada

Art. C.d.S.	Violazioni	Importo Sanzione	Sanzione accessoria	Punti
art. 142 comma 8	Superare di oltre 10 Km/h e meno di 40 i limiti di velocità	€ 137,55		2
art. 143 comma 11	Circolare contromano	€ 137,55		4
art. 143 comma 12	Circolare contromano nelle curve, sui dossi o in condizioni di limitata visibilità e quando la strada sia divisa in più carreggiate separate	€ 270,90	Sospensione della patente di guida da 1 a 3 mesi	10
art. 143 comma 13 con riferim. al comma 5	Non occupare la corsia più libera a destra, nelle strade con carreggiata a due o più corsie	€ 33,60		4
art. 145 comma 5	Non fermarsi alla linea di Stop prima di immettersi nell'incrocio	€ 137,55		6
art. 145 comma 10 con riferim. ai commi 2, 3, 4, 6, 7, 8, 9	Non dare la precedenza a chi ne ha diritto	€ 137,55		5
art. 146 comma 2	Mancato rispetto della segnaletica, ad eccezione dei segnali di divieto di sosta e di fermata e di altri casi particolari (artt. 6 e 7)	€ 33,60		2
art. 146 comma 3	Inosservanza del semaforo o delle segnalazioni degli agenti a regolare il traffico	€ 137,55	Sospensione della patente da 1 a 3 mesi alla seconda violazione dell'art. 146 nel termine di 2 anni	6
art. 147 comma 5	Violare gli obblighi di comportamento ai passaggi a livello	€ 68,25		6
art. 148 comma 15 con riferim. al comma 2	Sorpasso senza osservare le prescrizioni	€ 68,25		3
art. 148 comma 15 con riferim. al comma 3	Sorpasso a destra ovvero senza osservare le altre regole previste per tale manovra	€ 68,25	Ritiro della patente di guida alla seconda infrazione nel termine di 2 anni	5
art. 148 comma 15 con riferim. comma 8	Sorpasso dei tram, senza osservare le prescrizioni	€ 68,25		2
art. 148 comma 16 riferim. commi 9, 10, 11, 12 e 13	Inosservanza del divieto di sorpasso	€ 137,55	Sospensione della patente di guida da 1 a 3 mesi	10
art. 148 comma 16 4° periodo	Sorpasso effettuato alla guida di veicoli pesanti quando non consentito	€ 270,90	Sospensione della patente di guida da 2 a 6 mesi o da 3 a 6 mesi per i neopatentati	10
art. 149 comma 4	Violazione di tutte le norme in merito alla distanza di sicurezza	€ 33,66		3
art. 149 comma 5	Mancato rispetto delle distanze di sicurezza con conseguente collisione e gravi danni ai veicoli	€ 68,25	Sospensione della patente da 1 a 3 mesi alla seconda infrazione nel termine di 2 anni	5
art. 149 comma 6	Mancato rispetto della distanza di sicurezza che abbia causato un incidente con lesioni gravi	€ 343,35	Se oltre le lesioni si riscontrano anche danni gravi ai veicoli si applica la sospensione della patente da 1 a 3 mesi alla seconda infrazione nel termine di 2 anni	8
art. 150 comma 5 con rifer. art. 149 comma 5	Comportamento irregolare o pericoloso nelle strettoie	€ 68,25	Sospensione della patente di guida da 1 a 3 mesi alla seconda violazione nel termine di 2 anni	5
art. 150 comma 5 con rifer. art. 149 comma 6	Comportamento irregolare nelle strettoie che abbia causato gravi danni a persone o veicoli	€ 343,35	Se oltre le lesioni si riscontrano anche danni gravi ai veicoli si applica la sospensione della patente da 1 a 3 mesi alla seconda infrazione nel termine di 2 anni	8
art. 152 comma 3	Non usare i dispositivi di illuminazione quando prescritto	€ 33,60		1

speciale codice della strada

Art. C.d.S.	Violazioni	Importo Sanzione	Sanzione accessoria	Punti
art. 153 comma 10	Usare i fari abbaglianti in condizioni vietate	€ 68,25		3
art. 153 comma 11	Uso improprio dei fari	€ 33,60		1
art. 154 comma 7	Fare inversione di marcia in prossimità o in corrispondenza degli incroci, delle curve o dei dossi	€ 68,25		8
art. 154 comma 8	Effettuare cambiamenti di direzione o di corsia per inversioni di marcia o svolte senza osservare le prescrizioni imposte	€ 33,60		2
art. 157 comma 2	Veicolo in sosta con motore acceso	€ 33,60		
art. 158 comma 2 lettere d, g, h	Sosta nello spazio autobus o taxi, negli spazi riservati agli invalidi, nelle corsie riservate ai mezzi pubblici	€ 68,25		2
art. 161 comma 2	Perdita materie viscidie o infiammabili o pericolose sulla strada senza adoperarsi per rendere sicura la circolazione ed il libero transito	€ 33,60		4
art. 161 comma 4 con riferim. commi 1 e 3	Non adoperarsi al fine di evitare pericoli per il traffico avendo provocato ingombro delle carreggiate per perdita del carico o arresto del veicolo	€ 33,60		2
art. 162 comma 5	Non segnalare il veicolo fermo sulla carreggiata, fuori dei centri abitati	€ 33,60		2
art. 164 comma 8	Non osservare le prescrizioni di segnalazione dei carichi sporgenti	€ 68,25	Ritiro cautelare dei documenti fino a ripristino della regolare sistemazione del carico	3
art. 165 comma 3	Trainare veicoli in avaria senza adeguata segnalazione o violando le altre prescrizioni	€ 68,25		2
art. 167 commi 2, 3, 5 e 6 lett. a	Trasportare cose con eccedenza di carico inferiore a 1 tonnellata o al 10% per veicoli fino a 10 tonnellate	€ 33,60		1
art. 167 commi 2, 3, 5 e 6 lett. b	Trasportare cose in eccedenza di peso inferiore a 2 tonnellate o al 20% della massa per veicoli sino a 10 tonnellate	€ 68,25		2
art. 167 commi 2, 3, 5 e 6 lett. c	Trasportare cose con eccedenza di carico inferiore a 3 tonnellate o al 30% della massa a pieno carico per i veicoli sino a 10 tonnellate	€ 137,55		3
art. 167 commi 2, 3, 5 e 6 lett. d	Trasportare cose con eccedenza di carico superiore a 3 tonnellate o superiore al 30% della massa complessiva per i veicoli fino a 10 tonnellate	€ 343,35		4
art. 168 comma 7	Trasporto di merci pericolose con eccedenza di carico rispetto al limite consentito fino a 1 tonnellata → fino a 2 tonnellate → fino a 3 tonnellate → superiore a 3 tonnellate →	€ 67,20 € 136,50 € 275,10 € 686,70		4
art. 168 comma 8	Trasporto di materie pericolose senza autorizzazione o in violazione delle prescrizioni	Sanzione amministrativa da € 1.626,45 a € 6.506,85	Sospensione patente da 2 a 6 mesi e ritiro carta di circolazione da 2 a 6 mesi	10
art. 168 comma 9	Trasporto di materie pericolose senza osservare le prescrizioni ministeriali	€ 343,35	Sospensione patente di guida da 1 a 4 mesi e ritiro carta di circolazione da 1 a 4 mesi	10
art. 168 comma 9-bis	Trasporto di merci pericolose in violazione alle prescrizioni relative all'equipaggiamento e protezione del personale	€ 343,35		2
art. 168 comma 9-ter	Trasporto di merci pericolose in violazione di altre prescrizioni ministeriali	€ 137,55		2
art. 169 comma 7	Trasportare sugli autobus un numero di persone superiore al consentito	€ 137,55		3
art. 169 comma 8	Trasportare persone in soprannumero sui veicoli adibiti abusivamente a taxi	€ 343,35	Sospensione carta di circolazione da 1 a 6 mesi	4
art. 169 comma 9	Trasportare persone in soprannumero sulle autovetture	€ 33,60		2
art. 169 comma 10	Trasporto irregolare di persone, animali e oggetti	€ 68,25		1

speciale codice della strada

Art. C.d.S.	Violazioni	Importo Sanzione	Sanzione accessoria	Punti
art. 170 comma 6	Trasportare persone in soprannumero sui veicoli a due ruote, ovvero violare le altre prescrizioni circa il trasporto di oggetti sugli stessi veicoli o trainare o farsi trainare con veicoli a due ruote	€ 68,25	Fermo del veicolo per 30 giorni solo per conducente minorenni	1
art. 171 comma 2	Condurre un motociclo o una motocarrozetta senza casco, con casco irregolare o non allacciato, ovvero trasportare un altro passeggero in tali condizioni	€ 68,25	Fermo amministrativo del veicolo per 30 giorni	5
art. 172 comma 8	Mancato allacciamento delle cinture di sicurezza o dell'uso del seggiolino per i bambini	€ 68,25	Ritiro della patente di guida alla seconda infrazione nel termine di 2 anni	5
art. 172 comma 9	Alterare od ostacolare il normale funzionamento delle cinture	€ 33,60		5
art. 173 comma 3	Usare durante la guida cuffie o apparecchi radio-telefonici (eccetto telefoni a vivavoce o con dispositivo auricolare) o non utilizzare le lenti se prescritte	€ 68,25		5
art. 174 comma 4	Mancato rispetto dei periodi di guida e di pausa per gli autisti di autocarri superiori a 3,5 tonnellate ed autobus	€ 137,55	Intimazione al conducente di non proseguire il viaggio se non dopo aver effettuato il prescritto periodo di riposo o pausa	2
art. 174 comma 5	Mancato rispetto dei periodi di riposo ed irregolarità nei documenti dell'orario di servizio per gli autisti di autocarri superiori a 3,5 tonnellate e autobus	€ 137,55	Intimazione al conducente di non proseguire il viaggio se non dopo aver effettuato il prescritto periodo di riposo o pausa	2
art. 174 comma 7	Irregolarità nei documenti degli autisti di camion e autobus	€ 19,95		1
Art. 174 comma 7-bis	Circolare nel periodo in cui era stato intimato il riposo o la pausa	€ 1.626,00	Ritiro cautelare della carta di circolazione e della patente di guida; la restituzione dei documenti viene fatta presso il comando od ufficio da cui dipende l'accertatore dopo la verifica delle condizioni relative al riposo per riprendere il viaggio	
art. 175 comma 13	Circolare in autostrada con veicolo avente carico disordinato, non saldamente assicurato ovvero con carico suscettibile di dispersione perché non coperto adeguatamente	€ 334,35		4
art. 175 comma 14 refer.7 lett. A	Trainare in autostrada e su ogni pertinenza autostradale veicoli, non rimorchi, sulle carreggiate, rampe, svincoli, aree di parcheggio e servizio	€ 33,60		2
art. 175 comma 16	Inosservanza delle prescrizioni per la circolazione sulle autostrade e sulle superstrade (esempi: - veicoli non ammessi - sosta prolungata in aree di servizio o di parcheggio - soccorso stradale e rimozione veicoli senza autorizzazione)	€ 33,60		2
art. 176 comma 19	Inversione di marcia in autostrada o sulle strade extraurbane principali	Sanzione amministrativa da € 1.626,45 a € 6.506,85	Fermo del veicolo per mesi 3 Sospensione patente di guida da 6 a 24 mesi	10
art. 176 comma 20 con rifer. al 1 lett. c e d	Circolare sulle corsie di emergenza - circolare sulle corsie di variazione di velocità in autostrada o strade extraurbane principali	€ 343,35	Sospensione patente di guida da 2 a 6 mesi	10
art. 176 comma 20 con rifer. al 1 lett. b	Effettuare retromarcia in autostrada	€ 343,35		10
art. 176 comma 21	Inosservare le disposizioni degli altri commi dell'art. 176	€ 68,25		2
art. 177 comma 5	Non lasciare il passo ai veicoli adibiti ai servizi di polizia e soccorso - accodarsi nella scia dei veicoli suddetti	€ 33,60		2
art. 178 comma 3	Mancato rispetto dei periodi di riposo per gli autisti di autocarri superiore 3,5 tonnellate e autobus non muniti di cronotachigrafo	€ 137,55	Intimazione al conducente di non proseguire il viaggio se non dopo aver effettuato il prescritto periodo di riposo o pausa	2
art. 178 comma 4	Irregolarità nei documenti degli autisti di autocarri superiore 3,5 tonnellate e autobus non muniti di cronotachigrafo	€ 137,55		1

speciale codice della strada

Art. C.d.S.	Violazioni	Importo Sanzione	Sanzione accessoria	Punti
art. 178 comma 4-bis	Circolare nel periodo in cui era stato intimato il riposo o la pausa per gli autisti di autocarri superiori 3,5 tonnellate e autobus non muniti di cronotachigrafo	€ 1.626,00	Ritiro cautelare della carta di circolazione e della patente di guida, la restituzione dei documenti viene fatta presso il comando od ufficio da cui dipende l'accertatore dopo la verifica delle condizioni relative al riposo per riprendere il viaggio	
art. 179 comma 2	Veicolo sprovvisto di cronotachigrafo o non omologato o non funzionante – mancato inserimento del foglio di registrazione	€ 687,75	Sospensione della patente di guida da 15 giorni a 3 mesi	10
art. 179 comma 2	Circolazione con cronotachigrafo alterato con sigilli manomessi	€ 1.375,50	Sospensione della patente di guida da 15 giorni a 3 mesi	10
art. 179 comma 2-bis	Veicolo sprovvisto di limitatore di velocità o non omologato non funzionante	€ 800,00		10
art. 179 comma 3	Titolare della licenza trasporto cose o persone che mette in circolazione veicolo sprovvisto di limitatore di velocità o di cronotachigrafo e fogli di registrazione	€ 687,75	Sospensione della licenza alla terza infrazione nell'arco di 1 anno	
art. 186 commi 2 e 7	Guida in stato di ebbrezza (accertamento con etilometro) Rifiuto dell'accertamento dello stato di ebbrezza	Arresto fino ad 1 mese ed ammenda da € 258,00 a € 1.032,00	Sospensione della patente da 15 giorni a 3 mesi (da 1 mese a 6 mesi in caso di seconda violazione in 1 anno). Revoca della patente per i conducenti di autobus o di veicoli di massa complessiva a pieno carico superiore a 3,5 tonnellate o di complessi di veicoli	10
art. 187 comma 7 e 8	Guida in condizioni di alterazione fisica e psichica correlata all'assunzione di sostanze stupefacenti Rifiuto dell'accertamento dell'uso di sostanze stupefacenti	Arresto fino ad 1 mese ed ammenda da € 258,00 a € 1.032,00	Sospensione della patente da 15 giorni a 3 mesi (da 1 mese a 6 mesi in caso di seconda violazione in 1 anno). Revoca della patente per i conducenti di autobus o di veicoli di massa complessiva a pieno carico superiore a 3,5 tonnellate o di complessi di veicoli	10
art. 189 comma 5	Non fermarsi in caso di incidente con soli danni alle cose	€ 250,00		4
art. 189 comma 5	Non fermarsi in caso di incidente con danni ai veicoli coinvolti tali da determinare la visita straordinaria della revisione (art. 80 comma 7)	€ 250,00	Sospensione della patente di guida da 15 giorni a 2 mesi	10
art. 189 comma 6	Non fermarsi in caso di incidente con danni alle persone	Reclusione da 3 mesi a 3 anni	Sospensione della patente di guida da 1 a 3 anni	10
art. 189 comma 9	Inosservanza degli obblighi previsti dagli altri commi dell'art. 189 in caso di incidente	€ 68,25		2
art. 191 comma 1	Non dare precedenza ai pedoni sulle strisce pedonali	€ 137,55		5
art. 191 comma 2	Non consentire condizioni di attraversamento in sicurezza ai pedoni ove manchino attraversamenti pedonali	€ 137,55		2
art. 191 comma 3	Non fermarsi per consentire l'attraversamento di persone riconoscibili invalide	€ 137,55		5
art. 191 comma 4	Inosservanza delle disposizioni relative ai conducenti nei confronti dei pedoni	€ 137,55		3
art. 192 comma 6 in riferimento al comma 1	Inosservanza a disposizioni di ufficiali ed agenti all'invito di fermarsi o esibire i documenti	Sanzione amministrativa da € 68,25 a € 275,10		3
art. 192 comma 6 in relazione ai commi 2 e 3	Rifiuto di fare ispezionare il veicolo - Inosservanza dell'ordine di non proseguire la marcia - Omessa interruzione della marcia di veicoli sprovvisti di dispositivi antisdrucchiolevoli	€ 68,25		3
art. 192 comma 7 in relazione al comma 4	Mancato rispetto degli obblighi verso funzionari, ufficiali ed agenti (salvo che il fatto non costituisca reato) - forzamento di posto di blocco	Sanzione amministrativa da € 1.083,60 a € 4.337,55		10

Zanzara tigre: maneggiare con cura...

Quelle che seguono sono informazioni utili per tenere sotto controllo e arginare il diffondersi della zanzara tigre. Il Comune ha fatto interventi di disinfezione sulle zone secondo maggiormente interessate. Altri interventi sono previsti nel prossimo futuro nei tempi e nelle modalità tali da garantire il massimo del beneficio e della durata. Parallelamente a questo è comunque necessario che ognuno di noi faccia la sua parte. Nelle proprietà private, per esempio: balconi, giardini, orti, ecc. ecc. sta al singolo la cura e il mantenimento delle condizioni di igiene, pulizia e disinfezione minima. Grazie alla preziosa collaborazione con l'Azienda Sanitaria Locale, l'Ufficio Ambiente diffonde queste linee da tenere in considerazione per contrastare l' "avanzata" della Zanzara Tigre. Guardiamo insieme come:

Istruzioni per i cittadini che intendono provvedere alla lotta larvicida e adulticida contro la zanzara *Aedes albopictus* (zanzara tigre) su proprietà privata e senza l'ausilio di una impresa specializzata.

Lotta antilarvale

La lotta antilarvale è l'unico modo efficace per tenere sotto controllo il proliferare eccessivo delle zanzare. Quando è possibile si deve provvedere ad eliminare le condizioni che consentono la formazione delle raccolte d'acqua, che poi ristagnano. In ogni caso si deve intervenire nei pozzetti grigliati dove si raccoglie l'acqua piovana e/o l'acqua di lavaggio di cortili e piazzali,

dove non è possibile eliminare il ristagno d'acqua: è proprio in questi pozzetti che va eseguita la lotta antilarvale.

Per eseguire la lotta antilarvale si consiglia di utilizzare essenzialmente un larvicida chimico a base di TEMPHOS (organofosforico a bassa tossicità ambientale e di facile impiego). In commercio esistono anche prodotti biologici come il *Bacillus Thuringensis*. È consigliabile acquistare il larvicida chimico in compresse, mentre il larvicida biologico è in vendita in tavolette o in forma liquida.

Prima di introdurre nel pozzetto le compresse di larvicida, è necessario ripulire il fondo del pozzetto, rimuovendo fango e/o foglie; poi si inserisce una compressa di larvicida chimico (o una dose di larvi-

cida microbiologico) secondo le istruzioni riportate sull'etichetta del prodotto).

Il trattamento andrà ripetuto ogni 18 giorni circa per l'insetticida chimico e ogni cinque giorni circa per l'insetticida microbiologico, sempre che, nel frattempo, non si siano verificate situazioni che abbiano dilavato il pozzetto con asportazione del larvicida; in tal caso il trattamento dovrà essere ripetuto senza rispettare l'intervallo di tempo previsto in condizioni di normalità.

In ogni caso questi trattamenti dovranno iniziare nel mese di maggio e proseguire senza interruzioni fino alla fine del mese di ottobre.

Protezione per chi maneggia il prodotto:

- leggere attentamente l'etichetta sulla confezione del prodotto;
- indossare sempre guanti monouso per manipolare il prodotto larvicida.

Lotta adulticida (da effettuare solo in casi eccezionali):

Di regola i trattamenti adulticidi non sono idonei a tenere sotto controllo la proliferazione eccessiva di zanzare. Essi infatti co- ▶

Come eliminare questo ospite indesiderato



Per ulteriori informazioni

Comune di Bagno a Ripoli – Piazza della Vittoria n.1:
Ufficio Ambiente – tel. 055 6390.235 234/245, fax 055 6390.230
Ufficio Relazioni con il Pubblico – tel. 055 6390.222;

**Azienda Sanitaria – Unità Funzionale Igiene e Sanità Pubblica
Zona Sud-Est**, Via Poggio della Pieve n. 2 – Bagno a Ripoli – tel.
055 2696.495, fax 055 2496.499.

Opere pubbliche: i lavori dell'autunno

Acquedotto e fognature – Gli interventi di Publiacqua

Stanno per iniziare i lavori di realizzazione del I lotto della nuova fognatura che collegherà l'abitato di Poggio Casciano alla rete di Capannuccia; in questo contesto sarà realizzata anche la nuova rete dell'acquedotto, con il secondo lotto dei lavori si realizzerà il collegamento dell'abitato di Quarate.

A Ponte a Ema in Via Piana sarà sostituita la tubazione dell'acquedotto e della fognatura. Sempre Publiacqua effettuerà nel capoluogo la sostituzione della vecchia rete dell'acquedotto in Via della Nave a Rovezzano.

Parcheggi

Sono in corso i lavori di realizzazione del

nuovo parcheggio per 26 posti auto a Capannuccia, nonché la procedura di variante al piano regolatore per la realizzazione del parcheggio a La Torre; effettuata tale variante si procederà alla redazione del progetto esecutivo e alla successiva gara di appalto.

La giunta ha già approvato il progetto definitivo del nuovo parcheggio di Via Costa al Rosso a Grassina.

A Grassina

Proseguono i lavori di rifacimento dei marciapiedi nel centro del paese che continueranno in Via Pian di Grassina, Via Tegolaia e in Via Tizzano.

In Via T. Lorenzoni e Piccagli proseguono i lavori stradali e presso la scuola di via Tegolaia stiamo realizzando il nuovo asilo nido.

A Bagno a Ripoli

Partono i lavori di rifacimento della scalinata del palazzo comunale e quelli per la realizzazione di un'area pavimentata con costruzione di una fontana nel giardino dei Ponti.

Proseguono i lavori di realizzazione della nuova piazza nel centro del paese. Iniziano gli interventi di rifacimento e di estensione della pubblica illuminazione a Candeli, Vallina e Vicchio di Paterno.

Ad Antella

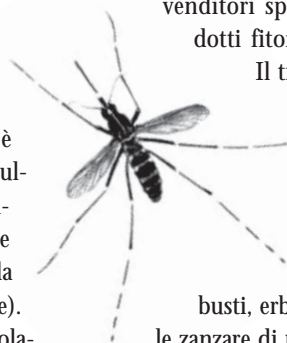
Parte la costruzione del nuovo ponte pedonale sull'Isone tra Via B. Partigiane e Via dell'Antella; all'ingresso del centro abitato e proseguono i lavori di rifacimento dei marciapiedi.

◀ stituiscono per l'ambiente e per le persone un rischio tossico anche se correttamente eseguiti ed i loro risultati sono in ogni caso di breve durata. I trattamenti adulti costituiscono un rimedio palliativo ad un problema che dovrebbe essere affrontato con i trattamenti larvicidi e con interventi di bonifica preventivi.

In casi di evidente elevata densità di zanzare adulte nelle pertinenze di proprietà privata (orti, giardini e cortili) è possibile fare ricorso a trattamenti adulticidi, con la consapevolezza che i risultati di controllo della proliferazione delle zanzare si ottengono solo con la lotta larvicida (vedi punto precedente). Per la lotta alle zanzare (quelle che volano) si raccomanda di utilizzare i principi attivi con bassa tossicità e breve persistenza attiva nell'ambiente.

Queste caratteristiche sono possedute, ad esempio, dal principio attivo denominato

d-phenothrin (insetticida piretroide). Vi sono anche altri principi attivi tra cui la permetrina e la deltametrina sulla cui tipologia e modalità di impiego e formulazione (esistono anche prodotti pronti all'uso) è opportuno consigliarsi con i rivenditori specializzati dei prodotti fitofarmacologici.



Il trattamento deve essere effettuato solo in ambiente esterno, fino ad un'altezza da terra di circa tre metri, su siepi, arbusti, erba alta e muri su cui le zanzare di regola si posano.

Le attrezzature da impiegare verranno indicate dal rivenditore in base al tipo di formulazione acquistata, così come i mezzi di protezione individuale per chi esegue il trattamento.

Cautele operative generali:

- leggere sempre attentamente attenendosi scrupolosamente a quanto indicato sull'etichetta apposta sulla confezione del prodotto;
- evitare di sottoporre a trattamenti adulticidi le aree ove siano coltivati ortaggi e/o frutta;
- fare particolare attenzione agli animali a sangue freddo (tartarughe e simili) che sono particolarmente sensibili al prodotto;
- tenere chiuse le finestre che si affacciano sulle aree da trattare;
- non lasciare indumenti stesi all'aperto durante l'intervento;
- non eseguire i trattamenti mettendosi in posizione sotto vento;
- non eseguire i trattamenti in presenza di vento.

Testo coordinato con Azienda Sanitaria Unità Funzionale Igiene e Sanità Pubblica zona Sud-Est.

Case popolari, ecco il bando



L'8 ottobre 2003, il Comune provvederà alla pubblicazione del bando di concorso per l'anno 2003 per l'aggiornamento della graduatoria degli aspiranti all'assegnazione in locazione semplice di alloggi di Edilizia Residenziale Pubblica (Erp). Scadenza: 9 dicembre 2003.

Per l'ammissione al concorso è necessario essere residente o esplicitare la propria attività lavorativa nel Comune di Bagno a Ripoli.

Informazioni, bandi e stampati:

● Ufficio Assistenza, Via Fratelli Orsi 18/22, Bagno a Ripoli, il lunedì dalle 8 alle 13, il martedì e il giovedì dalle 14.30 alle 18, tel. 055/6390.1;

● Ufficio Relazioni con il Pubblico, Piazza della Vittoria 1, Bagno a Ripoli, dal lunedì al venerdì dalle 8 alle 13, il sabato dalle 8.30 alle 12.30, il martedì e il giovedì anche dalle 14.30 alle 18, tel. 055/6390.222.

*Saranno aggiornate
le graduatorie per l'assegnazione*

L'importante è non dimenticare

La memoria, la storia, il passato di un territorio: per la maggior parte di noi sono solo suggestioni o ricordi.

Ora, grazie al corso di formazione organizzato dal Centro servizi per il volontariato della Toscana (Cesvot), possono diventare fonti di arricchimento culturale e professionale.

L'iniziativa si chiama "Per costruire sentieri della memoria": 14 "lezioni", dal 24 settembre al 23 novembre, con tanto di

*Al via un corso
di formazione per
conservare la memoria
storica del territorio*

esperienze sul campo, lavori di gruppo e simulazioni. Il corso è rivolto ai volontari, o aspiranti tali, che al termine potranno svolgere mansioni di guide sul territo-

rio. Chi parteciperà al corso diventerà anche coautore di una pubblicazione finale dedicata ai principali luoghi simbolo della memoria e alle esperienze maturate durante la formazione.

Tra gli argomenti trattati, i luoghi della fede, i castelli, gli antichi mestieri e i percorsi di trekking.

Per informazioni ci si può rivolgere all'Auser di Firenze: 055 674573. E-mail: auser@comune.fi.it.

Tennis al circolo Mcl Antella

Al Circolo Mcl Antella si può giocare a tennis ma anche a calcetto dalle 8 alle 24. La struttura possiede infatti due campi da tennis in terra rossa e un campo di calcio a 5 in erba sintetica (polivalente anche per il tennis).

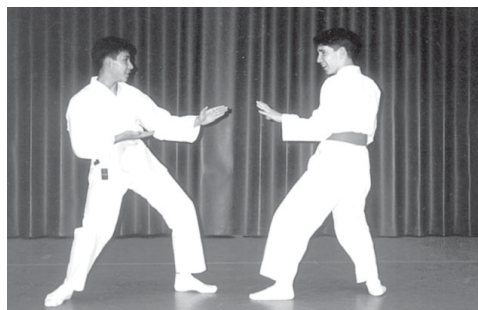
In orario di apertura è attiva una segreteria telefonica - tel. 055 6569633. È a disposizione un maestro di tennis per lezioni private e per corsi collettivi per le varie fasce di età, dai bambini di 6 anni alla terza età. Sono

in programmazione corsi trimestrali di tennis per ragazzi dai 7 ai 16 anni e corsi per adulti. Un'occasione da non perdere per iniziare perfezionare il tennis, visto poi che i costi per frequentare i corsi sono molto contenuti. Ai giovanissimi viene data la possibilità di effettuare attività agonistica seguita dal maestro del circolo.

Inoltre la Sezione Tennis organizza per le scuole elementari e medie del comune di Bagno a Ripoli un sabato pomeriggio gra-

tuito in cui si terranno tornei di tennis e mini tennis, giochi motori vari, corso tecnico accelerato tutto sotto la guida di un istruttore di tennis. Le racchette cortesemente fornite dalla Wilson Italia, saranno messe a disposizione dal Circolo. Le iscrizioni si effettuano presso la Segreteria del Circolo Mcl Sezione Tennis - telefono 055 6569633 - dalle ore 9 alle ore 13 tutti i giorni esclusa la domenica, oppure direttamente presso il maestro del Circolo al numero 338 8652653.

A tutto judo



Corsi, gare ma anche gemellaggi e divertimento

Anche quest'anno l'attività del Judo Bagno a Ripoli è stata varia ed intensa. Oltre ai normali corsi di judo tenuti dal M. Volpi e i suoi istruttori, presso la scuola Granacci, molte sono state le lezioni tenute presso le scuole elementari del Padule e del Pratello, corsi di introduzione al judo che hanno visto la partecipazione di decine di alunni entusiasti. Oltre all'attività divulgativa c'è anche un'altra attività agoni-

stica, che ha visto più giovani confrontarsi varie volte in competizioni regionali e nazionali, mettendo in evidenza giovani di valore che avranno senz'altro un ottimo futuro agonistico.

Inoltre, come tutti gli anni, c'è stato un gemellaggio con gli amici del Judo Azur di Nizza, stavolta riservato ai ragazzi nati negli anni dall'89 al '92. In finale di stagione le 3 settimane di stage di vacanza, con i

grandi (dai 14 anni in poi) impegnati a Pietralunga (Gubbio), una settimana di esercitazione in uno splendido posto a 800 metri sul livello mare. I più piccoli (7/13 anni) andranno, come già detto, a Follonica nel bel villaggio Golfo del Sole per due settimane di judo. E adesso che siamo giunti a settembre, si ricomincia con i corsi alla scuola Granacci. Sperando in un anno altrettanto intenso.

Vab, pronto intervento

Nelle fasce orarie di chiusura degli uffici comunali l'Associazione di Volontariato Vab, convenzionata con l'Amministrazione, effettua un servizio di protezione civile e pronto intervento.

Il servizio consiste nella disponibilità di un numero telefonico (335/72.52.122) in que-

sti orari: dal lunedì al sabato, dalle ore 20 alle ore 7; domenica e festivi, 24 ore su 24. Una volta interpellata, la Vab effettua un sopralluogo di verifica della segnalazione e trasmette la richiesta di intervento al personale comunale o all'eventuale ditta esterna legata al Comune da un contratto di

servizio, a seconda della tipologia e delle competenze necessarie per effettuare l'intervento stesso. Il Comune sottolinea che il servizio non è riferito alle segnalazioni ordinarie (lampioni spenti, buca nella strada e simili), ma a problemi ed interventi con carattere di effettiva urgenza.

Tutti in gara per i "corti"

C'è tempo fino al 30 ottobre per partecipare al concorso Schermi irregolari

Il Festival Nazionale di Cortometraggi "Schermi irregolari" ormai è alla quinta edizione: sabato 13 dicembre 2003, presso il Teatro Comunale di Antella saranno premiati i cortometraggi più originali e interessanti. C'è ancora tempo: la scadenza per partecipare è il 30 ottobre. Organizzato dall'Associazione Culturale "Archètipo", in collaborazione con la casa di produzione fiorentina Tedavi '98, con il finanziamento dell'Assessorato alla Cultura del Comune di Bagno a Ripoli, il concorso scatena

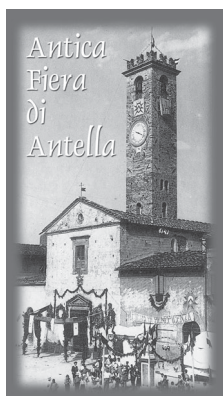
ogni anno la creatività di giovani e non che si cimentano con la videocamera e il montaggio. Il bando di concorso e il facsimile della domanda sono disponibili sul sito internet del Comune (www.comune.bagno-a-ripoli.fi.it, direttamente dalla *home page*, alla voce Scadenze) e su quello dell'Associazione Archetipo (www.archetipoac.it). Ulteriori informazioni: ARCHETIPO, tel. 055 6530729, fax 055 6532128. Informazioni anche presso l'Ufficio Relazioni con il Pubblico del Comune, tel. 055 6390.222.

Corso di fotografia e camera oscura

La Smsfc Casa del Popolo di Grassina organizza, con il patrocinio del Comune di Bagno a Ripoli, un Corso di Fotografia e Camera Oscura, che si svolgerà presso i locali della Casa del Popolo, a partire dal mese di ottobre 2003.

Informazioni e iscrizioni: Smsfc Casa del Popolo (piazza Umberto I 14, Grassina, tel. e fax 055/64.26.39), sito internet www.casadelpopolo.fi.it, e-mail: info@casadelpopolo.fi.it e grassina@casadelpopolo.fi.it; Ufficio Relazioni con il Pubblico del Comune (tel. 055/6390.222).

Antella in festa



*Torna la tradizionale
fiera, quattro giorni
di appuntamenti*

Da venerdì 3 a lunedì 6 ottobre torna la Fiera di Antella. Durante i giorni di Fiera si terranno mostre, eventi, concerti e per le vie del paese vedremo la tradizionale fiera di merci e la vendita di oggetti antiquari. Ricordiamo inoltre che sabato, domenica e lunedì i negozi di Antella osserveranno un'apertura straordinaria. Ecco il programma della fiera, organizzata dagli Assessorati alla Cultura ed all'Economia del Comune di Bagno a Ripoli.

Venerdì 3 ottobre

Ore 18 – Nuovo Teatro Comunale di Antella, inaugurazione della Mostra di Ricamo tradizionale a telaio. Sono esposti i lavori delle partecipanti ai corsi organizzati dal Comune (aperta sabato dalle 16 alle 20, domenica e lunedì dalle 9.30 alle 13 e dalle 15 alle 20, fino al 6 ottobre).

Sabato 4 ottobre

Ore 17.30 – Nuovo Teatro Comunale di Antella, presentazione del libro "Il teatro dell'Antella" di Massimo Casprini, a cura di Tommaso Detti.

Ore 21.30 – Pieve S. Maria all'Antella, concerto dell'Accademia Musicale "Ars Nova".

Domenica 5 ottobre

Ore 9.30 – Salone della Ven. Confraternita di Misericordia di Santa Maria all'Antella, inaugurazione della Mostra di Pittura e Scultura di Diana Polo (fino al 12 ottobre).

Ven. Confraternita di Misericordia di Santa Maria all'Antella, Mostra-mercato dei lavori della Scuola di ceramica della Maddonnina del Grappa.

Ore 8-19 – Lungo le vie dell'Antella, tradizionale Mercatino del Calcit.

Ore 10 – Circolo Ricreativo Culturale di Antella, Trofeo della Fiera, torneo di baseball e softball.

Ore 21 – Campo Sportivo Antella, esibizione degli Sbandieratori del Palio delle Contrade di Bagno a Ripoli.

Ore 21.30 – Memorial "Giuliano Lastrucci" organizzato dal Calcit, triangolare di calcio fra le squadre Comune di Bagno a Ripoli, Radio Studio 54, Associazione Vivere all'Antella

Lunedì 6 ottobre

ore 8-20 – Per le strade del paese, tradizionale "Fiera di merci" e "Antella Antiquaria", esposizione e vendita di oggetti di antiquariato.

Ore 10-19 – Giardino del Nuovo Teatro Comunale di Antella, "Musica in libertà", a cura dell'Associazione Musicale "Ars Nova" e Filarmonica "L. Cherubini"

FACCIAMO MUSICA

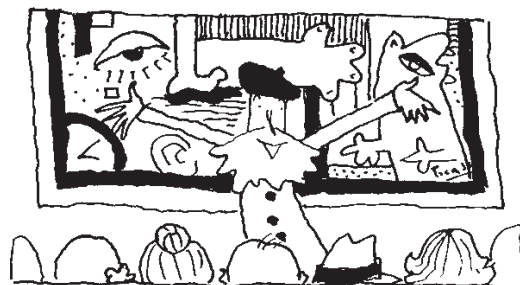
La Filarmonica Luigi Cherubini chiama a raccolta tutti coloro che sanno suonare uno strumento. Non importa se il livello di preparazione non è alto, specificano in un comunicato, perché la banda "è uno straordinario veicolo di gioia e ottimismo" che i componenti della Cherubini vogliono dividere con quanti più musicisti possibile. E per chi vuole imparare c'è anche la scuola. Informazioni: 055 621333.

Laboratori teatrali per adulti e bambini

La Smsfc Casa del Popolo di Grassina organizza, con il patrocinio del Comune di Bagno a Ripoli, alcuni Laboratori teatrali per adulti e bambini, che si svolgeranno presso i locali della Casa del Popolo, a partire dal mese di ottobre 2003. Informazioni e iscrizioni: Smsfc Casa del

*Alla Casa del
Popolo di Grassina*

Popolo (piazza Umberto I 14, Grassina, telefono e fax 055 642639). E-mail: info@casadelpopolo.fi.it oppure



grassina@casa-delpopolo.fi.it; Ufficio Relazioni con il Pubblico del Comune (tel. 055 6390.222).